

# 涌谷町国民健康保険病院運営基本方針

## 涌谷町と涌谷町国民健康保険病院の現状

### (1) 人口の減少と高齢化

高齢者人口は令和7年度をピークに減少と推計

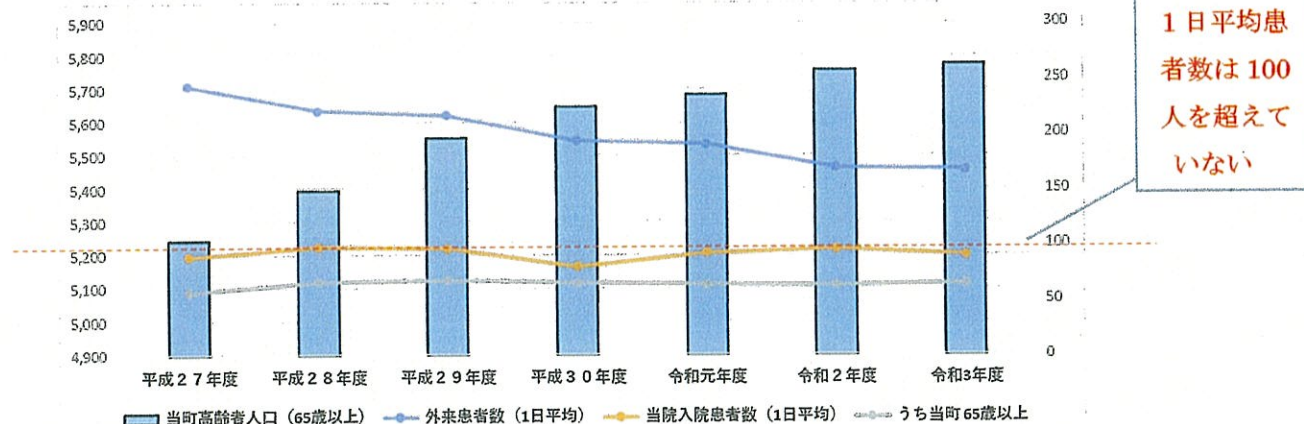
単位：人、%

|              | 平成30年度 | 令和元年度  | 令和2年度  | 令和3年度  | 令和4年度  | 令和5年度  | 令和6年度  | 令和7年度  | 令和8年度  |
|--------------|--------|--------|--------|--------|--------|--------|--------|--------|--------|
| 涌谷町人口        | 16,485 | 16,174 | 15,804 | 15,433 | 15,110 | 14,916 | 14,723 | 14,529 | 14,301 |
| 高齢者人口（65歳以上） | 5,646  | 5,681  | 5,755  | 5,772  | 5,799  | 5,805  | 5,807  | 5,812  | 5,778  |
| 高齢化率         | 34.2   | 35.1   | 36.4   | 37.4   | 38.4   | 38.9   | 39.4   | 40.0   | 40.4   |

\* R5～国立社会保障人口問題研究所（2018推計）及び5ヶ年推移による。  
\* R4までは、住民基本台帳による。

### (2) 病床稼働率、外来患者数の低下

単位：人



### (3) 収支状況の低迷（資金不足比率の推移）

#### 1 涌谷町国民健康保険病院の決算の状況

| 医業収支   | 1月：財政非常事態宣言 |           |           |           | 財政再建計画    |           |           |
|--------|-------------|-----------|-----------|-----------|-----------|-----------|-----------|
|        | 平成27年度      | 平成28年度    | 平成29年度    | 平成30年度    | 令和元年度     | 令和2年度     | 令和3年度     |
| 総収益    | 2,025,588   | 2,003,445 | 2,048,813 | 1,914,235 | 1,849,959 | 2,000,688 | 1,913,073 |
| 総支出    | 2,108,231   | 2,132,396 | 2,170,076 | 2,075,298 | 2,055,729 | 2,049,240 | 2,011,590 |
| 当年度損益  | △ 82,643    | △ 128,951 | △ 121,263 | △ 161,063 | △ 205,770 | △ 48,552  | △ 98,517  |
| 資金不足比率 | △ 13.6      | △ 11.4    | △ 10.2    | 2.1       | 14.5      | 11.5      | 17.8      |

注：資金不足が生じない場合は、該当なしとなるが、経年比較のためマイナスとして表示している。  
資金不足比率が10%を超えると起債借入が許可制になり、資金不足計画の承認が必要になる。

#### 2 町の財政状況

| 病院への繰出金       | 単位：千円、% |         |         |           |               |         |           |       |
|---------------|---------|---------|---------|-----------|---------------|---------|-----------|-------|
|               | 基準内     | 基準外     | 合計      | 町財政調整基金残高 | うち病院会計への一時貸付金 | 令和元年度   | 令和2年度     | 令和3年度 |
| 基準内           | 238,318 | 303,863 | 306,869 | 306,036   | 243,894       | 204,320 | 213,070   |       |
| 基準外           | 256,569 | 169,961 | 173,015 | 105,663   | 0             | 175,680 | 14,305    |       |
| 合計            | 494,887 | 473,824 | 479,884 | 411,699   | 243,894       | 380,000 | 227,375   |       |
| 町財政調整基金残高     | 990,309 | 709,893 | 758,612 | 638,998   | 626,017       | 680,314 | 1,057,155 |       |
| うち病院会計への一時貸付金 | 300,000 | 300,000 | 300,000 | 300,000   | 400,000       | 400,000 | 400,000   |       |

### (4) 医師、看護師の確保が困難

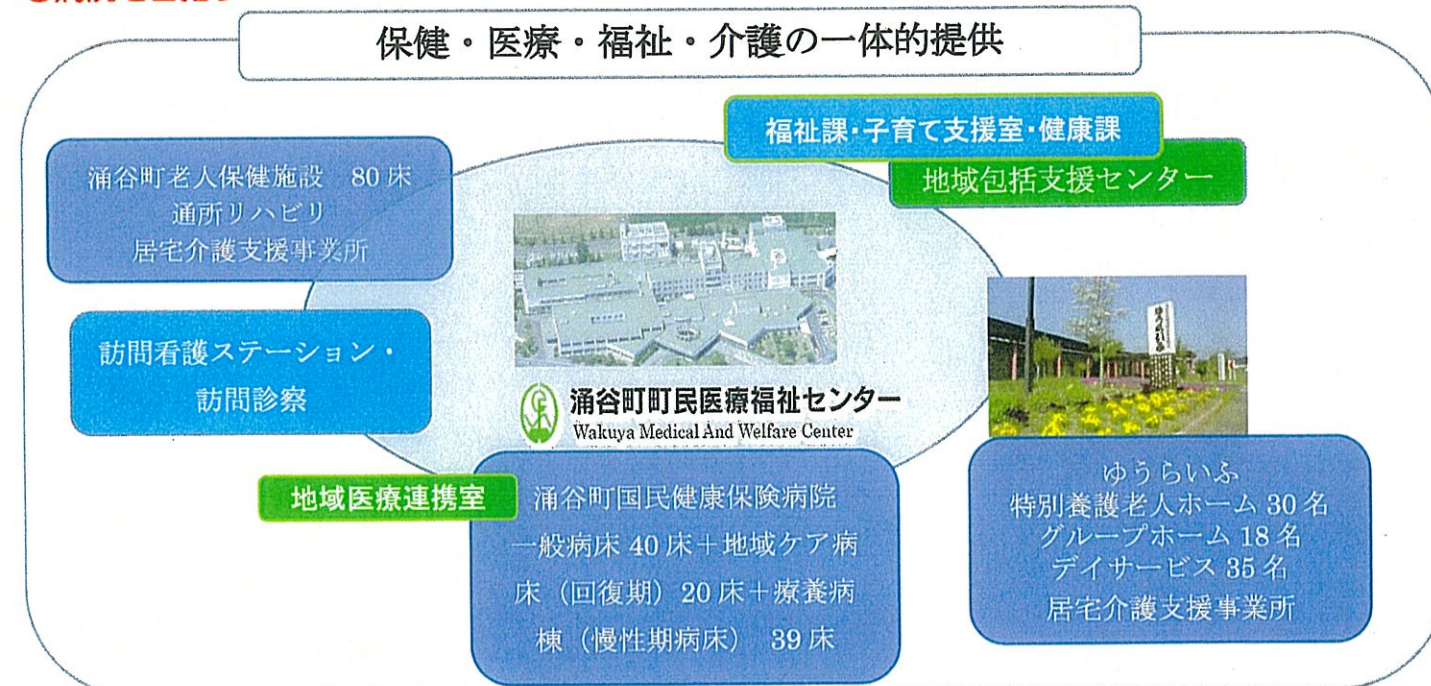
○医師、看護師不足の状況が恒常的となっている。

### (5) 地域医療構想・公立病院経営強化プランとの整合性

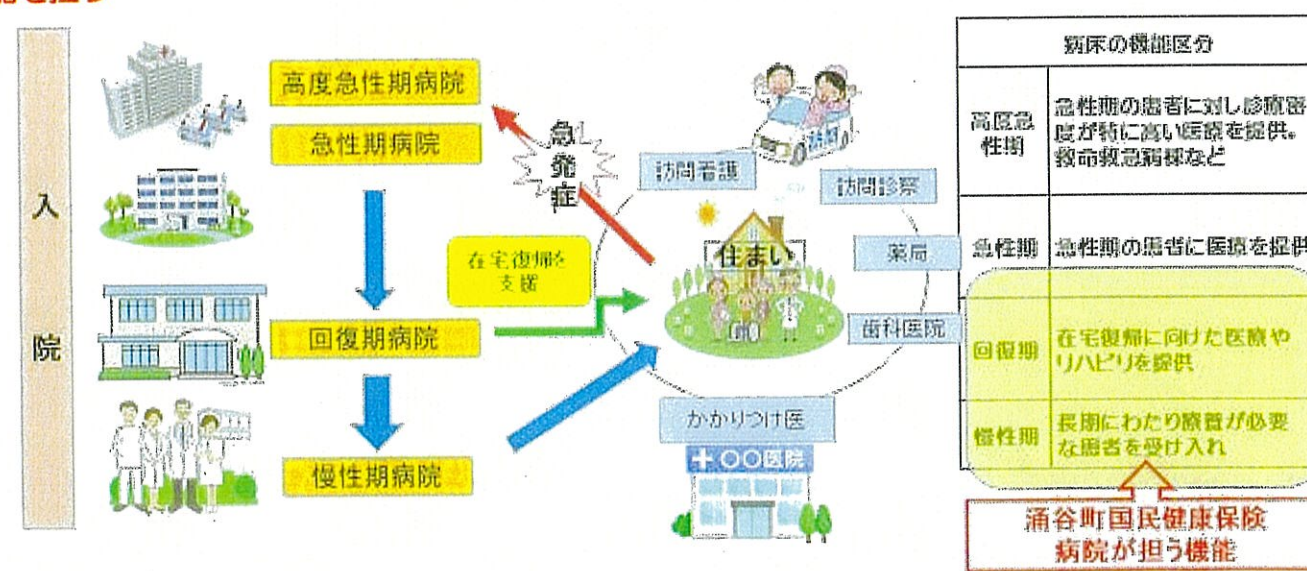
○地域医療構想において、大崎・栗原地域の入院医療需要は、急性期が横ばい、回復期が増加、慢性期が減少と推計されている。  
○令和5年度策定の公立病院強化プランでは、病床利用率の低下・黒字化が困難・医療従事者の不足が見込まれる場合、病床数削減、機能を検討、結果を明記することとなる。

## 令和5年度からの病院運営基本方針

(1) これまで町民医療福祉センターが進めてきた地域包括ケアシステムを継続推進し、町民から信頼される病院を目指す



(2) 持続的な医療供給体制の確保のため、基幹病院や地域の医療機関と連携しながら、慢性期、回復期の機能を担う



(3) 持続的な病院経営のため、適正な病床規模とする(病床数を121床から99床へダウンサイジングする)

| これまで | 病床機能 | 病床数  | R5年4月から | 病床機能     | 病床数  |
|------|------|------|---------|----------|------|
| 病棟   | 第1病棟 | 一般病床 | 病棟      | 第1病棟     | 一般病床 |
|      | 第2病棟 | 一般病床 |         | 地域包括ケア病床 | 20   |
|      | 療養病棟 | 療養病床 |         | 療養病床     | 39   |
| 計    |      | 121  | 計       |          | 99   |